

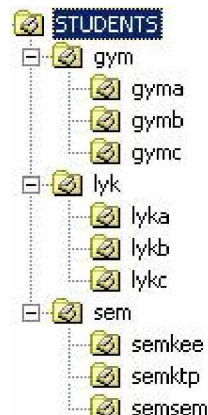
## ΟΔΗΓΙΕΣ ΠΡΟΣ ΤΟΝ ΥΠΕΥΘΥΝΟ ΕΡΓΑΣΤΗΡΙΟΥ ΠΛΗΡΟΦΟΡΙΚΗΣ

### A. ΠΡΟΣΒΑΣΗ ΣΤΟΥΣ ΥΠΟΛΟΓΙΣΤΕΣ

Η χρήση των υπολογιστών γίνεται μέσω των λογαριασμών που έχουν ανοιχτεί στο Active Directory που ελέγχει τον Τομέα του εργαστηρίου.

Η δομή στο Active Directory που φιλοξενεί τους χρήστες μαθητών και εκπαιδευομένων (2 x 3 x 5 x 30 + 3 x 30 = 990 λογαριασμοί) φαίνεται στο διπλανό σχήμα.

Τα ονόματα των λογαριασμών, το ποιος πρέπει να τους χρησιμοποιεί



Όνομα χρήστη	Προορισμός / Χρήση	Συνθηματικό	Εμβέλεια Λογαριασμού
admin	Υπεύθυνος Εργαστηρίου	το αλλάζει ο Υπ.Εργ.	ΤΟΜΕΑΣ DOMAIN
plinet	ΚΕΠΛΗΝΕΤ	---	
emerge	ΚΕΠΛΗΝΕΤ	---	
teacher	άλλοι εκπαιδευτικοί	<satraphs>	
guest	επισκέπτες	<κενό>	
ga101 ... ga130 ga201 ... ga230 ... gc501 ... gc530 la101 ... la130 ... lc501 ... lc530	Από 30 μαθητές (01-30) για 5 τμήματα(1-5) και 3 τάξεις (a, b, c) Για το Γυμνάσιο(g) Και το Λύκειο(l) πχ: lb207	αρχικά <κενό>, το θέτει ο κάθε μαθητής	
ktp1 ... ktp30 kee1 ... kee30 sem1 ... sem30	Από 30 λογαριασμούς για ΚτΠ (ktp1-ktp30), ΚΕΕ (kee1-kee30) και άλλο σεμινάριο (sem1-sem30)	αρχικά <κενό>, το θέτει ο κάθε εκπαιδευόμενος	
admin	Υπεύθυνος Εργαστηρίου	το αλλάζει ο Υπ.Εργ.	ΤΟΠΙΚΟΣ LOCAL
plinet	ΚΕΠΛΗΝΕΤ	---	
guest	επισκέπτες	<κενό>	

### B. ΠΑΓΩΜΑ ΣΤΑΘΜΩΝ

Οι σταθμοί είναι «παγωμένοι» με το DeepFreeze. Δηλαδή, κάθε φορά που εκκινούν επανέρχεται όλο το διαμέρισμα C: στην κατάσταση που είχε την ημέρα του παγώματος. Ο Υπ. Εργ. πρέπει να το «ξεπαγώνει» (thawed) για να εκτελεί εργασίες συντήρησης και να το αφήνει «παγωμένο» (frozen). Η αλλαγές κατάστασης γίνονται με Shift και διπλό κλικ στο εικονίδιο του DeepFreeze (λευκή αρκούδα κάτω δεξιά).

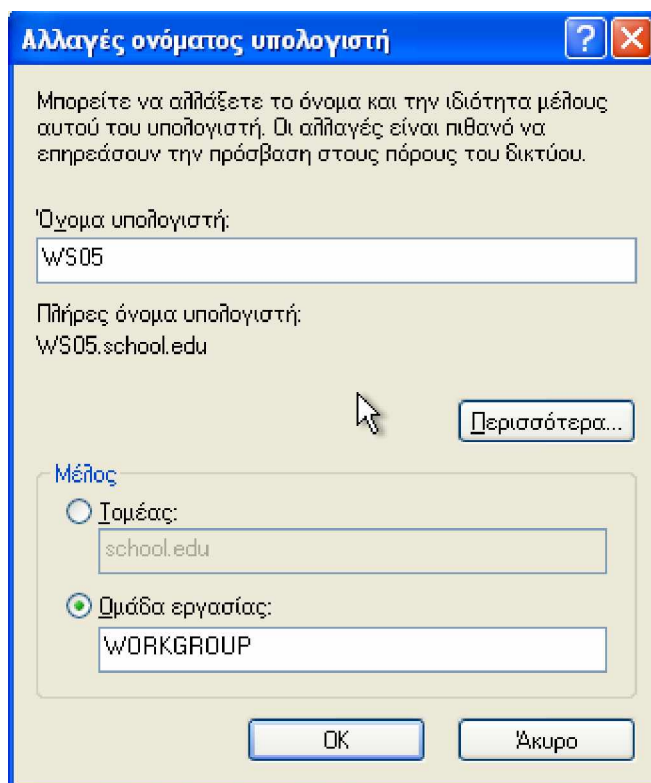
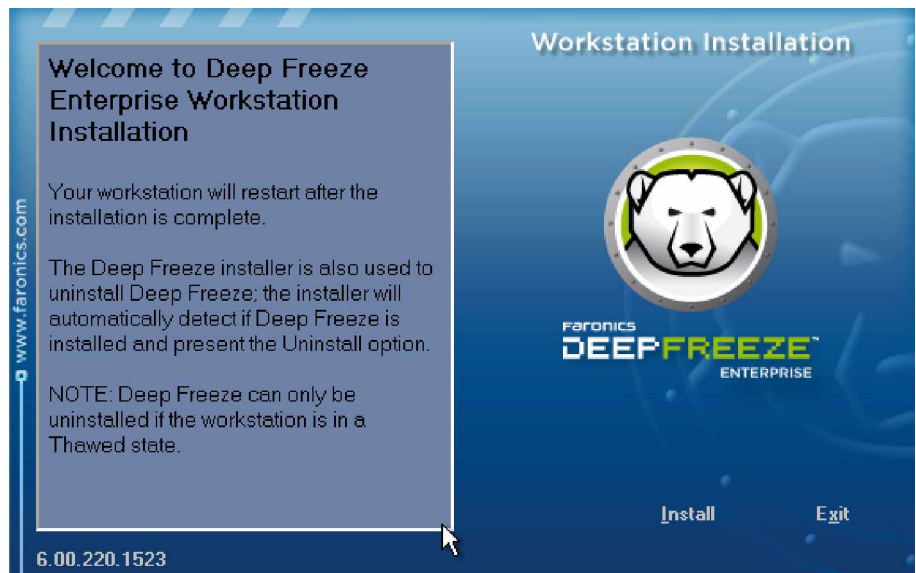
Οι μαθητές (λογαριασμοί g... και l...) πρέπει να αποθηκεύουν ότι χρειάζονται στον φάκελο «**τα έγγραφά μου**», για να μην χάνονται. Ο φάκελος αυτός βρίσκεται στο δεύτερο διαμέρισμα (D:\studocs\ ) το οποίο δεν είναι «παγωμένο».

Σε περίπτωση που δεν υπάρχει σύνδεση με το server, η πολιτική ασφαλείας δεν εφαρμόζεται και «τα έγγραφά μου» δεν αποθηκεύονται στο δεύτερο διαμέρισμα. Η λύση τότε είναι να τα αποθηκεύουν εκεί «με το χέρι».

Αν ο σταθμός προέρχεται από αποκατάσταση με Ghost πρέπει να εγκατασταθεί το πρόγραμμα DeepFreeze. Αυτό θα το βρείτε στον server (στη διαδρομή C:\ProgramFiles\Faronics\DeepFreeze 6\Installed Programs\).

Θα το γράψετε σε έναν κοινόχρηστο φάκελο (πχ στο D:\KOINOS) και θα το τρέξετε στο σταθμό. Το μόνο που χρειάζεται είναι να κάνετε Install.

Ο σταθμός θα κάνει επανεκκίνηση αυτόματα μετά την εγκατάσταση και μετά θα εκκινήσει παγωμένος.



## Γ. ΑΛΛΑΓΗ ΟΝΟΜΑΤΟΣ ΣΤΑΘΜΟΥ ΚΑΙ ΣΥΝΔΕΣΗ ΣΤΟ DOMAIN

Μπαίνουμε με λογαριασμό admin και δίνουμε δεξί κλικ στον Υπολογιστή μου και Ιδιότητες. Στην δεύτερη καρτέλα πατάμε Αλλαγή.

### Για αλλαγή ονόματος:

Δίνουμε το νέο όνομα (πχ WS05) χωρίς να αλλάξουμε τίποτε στο πλαίσιο Μέλος. Με το OK μας ζητάει όνομα χρήστη και κωδικό για να γίνει η αλλαγή. Αρκεί να βάλουμε τα στοιχεία του admin του σταθμού. Διαβάζουμε τα μηνύματα και στο τέλος κάνουμε την επανεκκίνηση που προτείνει.

### Για σύνδεση στο Domain:

Επιλέγουμε το Τομέας στο πλαίσιο Μέλος και δίνουμε το όνομα του Domain (SCHOOL ή SCHOOL500). Τώρα μας ζητάει οπωσδήποτε τα στοιχεία ενός λογαριασμού του Domain. Δίνουμε τα στοιχεία του admin του Domain και προχωράμε μέχρι την επανακκίνηση.

**Σημ.:** Αν ο σταθμός είναι παγωμένος πρέπει πρώτα να ξεπαγώσει για να μη χαθεί οποιαδήποτε αλλαγή. Στο τέλος τον ξανα-παγώνουμε για να τον προφυλάξουμε.

## Δ. ΚΛΩΝΟΠΟΙΗΣΗ ΚΑΙ ΑΠΟΚΑΤΑΣΤΑΣΗ ΜΕ GHOST

Για να μη χρειάζεται να εγκαθίσταται ένα μηχάνημα (σταθμός ή server) από την αρχή, χρησιμοποιούμε το πρόγραμμα «κλωνοποίησης» Ghost της Symantec. Σε γενικές γραμμές με το Ghost μπορούμε να αντιγράψουμε έναν δίσκο ολόκληρο ή ένα partition στο ίδιο ή σε άλλο μηχάνημα στο τοπικό δίκτυο. Μπορούμε επίσης να παίρνουμε την «εικόνα» (ghost image file) από τα παραπάνω και να την κρατάμε για μελλοντική αποκατάσταση. Οι δύο εικόνες (server και σταθμού) φυλάσσονται σε φάκελο στον server και σε DVD.

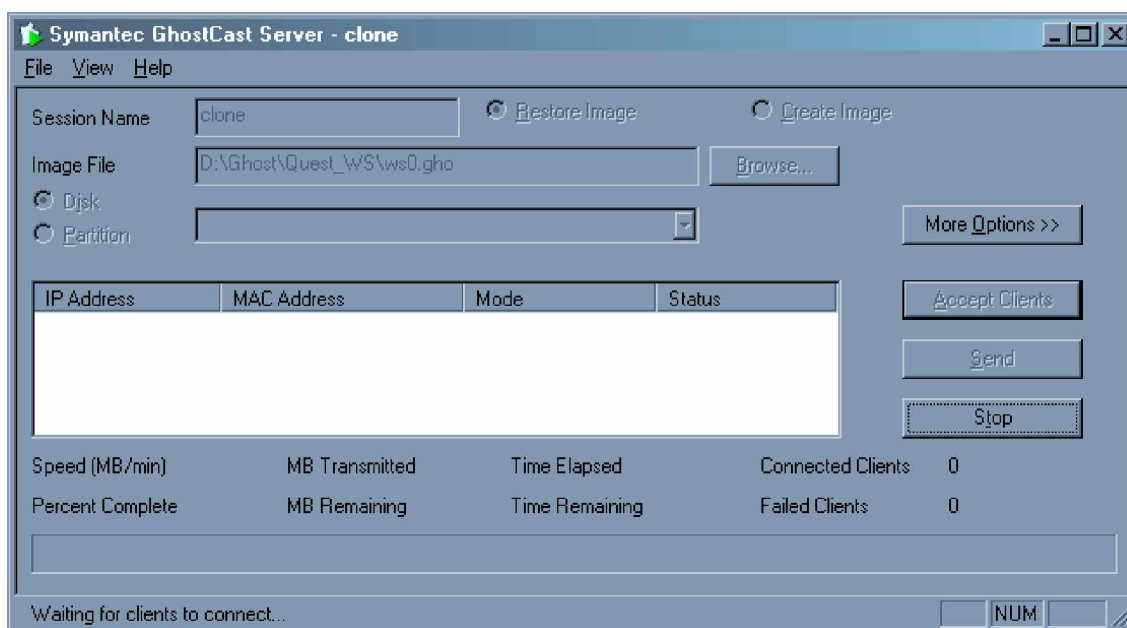
Τα υπό-προγράμματα που θα χρησιμοποιήσουμε στο εργαστήριο είναι το GhostCast Server (τρέχει από τον server) και το Ghost client (που τρέχει με δισκέτες ή CD εκκίνησης στους σταθμούς). Το Ghost client πρέπει να φορτώνει DOS driver για την συγκεκριμένη κάρτα δικτύου που έχει ο σταθμός και για ευκολίας σας τον δίνουμε εμείς αρχικά.

Οι διαδικασίες που θα χρειαστούν στις συνήθεις βλάβες μηχανημάτων στα εργαστήριά μας περιγράφονται παρακάτω:

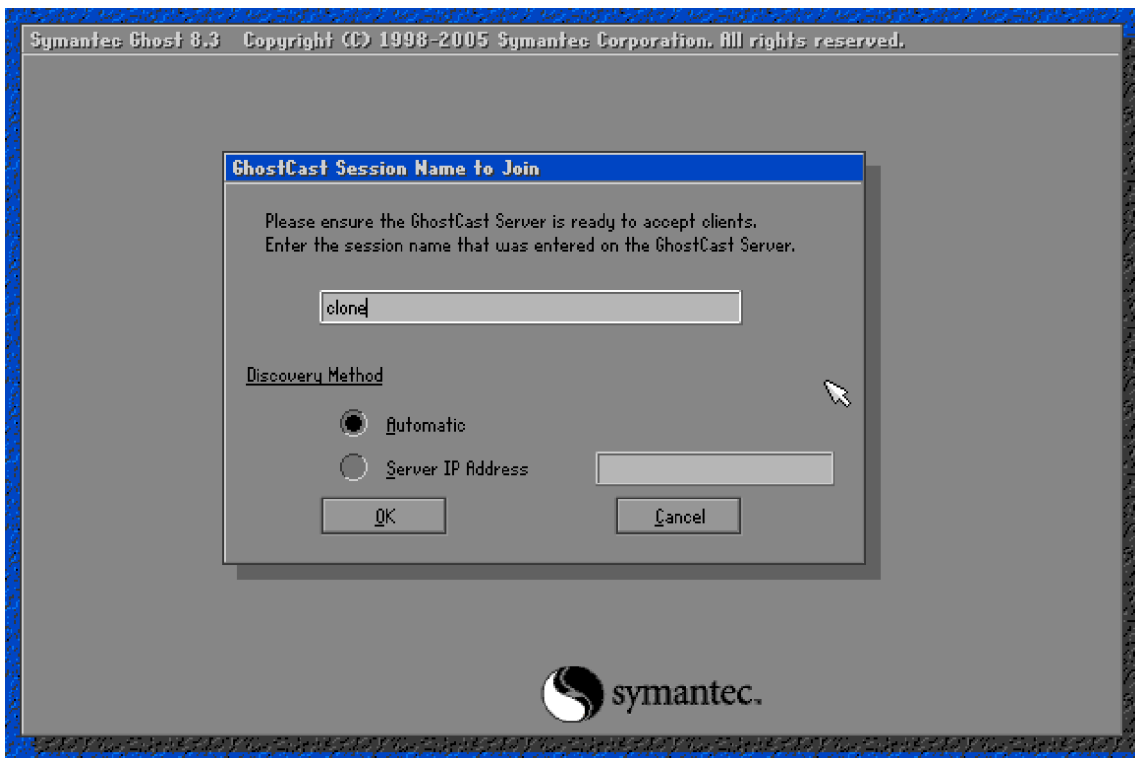
### 1. Αποκατάσταση Σταθμού από εικόνα που έχει ο Server

Πότε: Όταν κάποιος σταθμός δεν εκκινεί σωστά (μπλε οθόνη) ή εκκινεί και καταλαβαίνουμε ότι δεν λειτουργεί σωστά (ιός, κατεστραμμένα αρχεία συστήματος κλπ) κάνουμε αποκατάστασή του από το image που φυλάσσεται στον server.

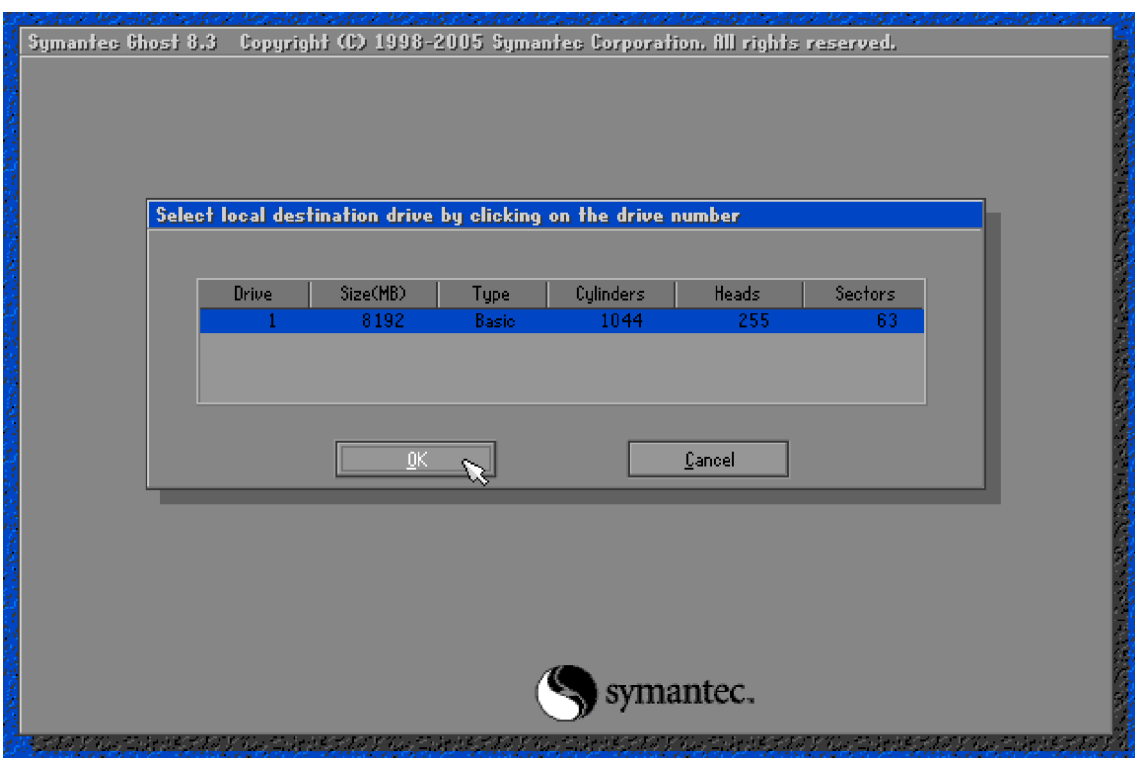
Πώς: Τρέχουμε το GhostCast στο server. Δίνουμε session name: clone (ή όποιο άλλο όνομα θέλουμε). Με το Browse δείχνουμε το image file του σταθμού. Με το Accept clients περιμένουμε να συνδεθεί από την άλλη μεριά ο σταθμός.



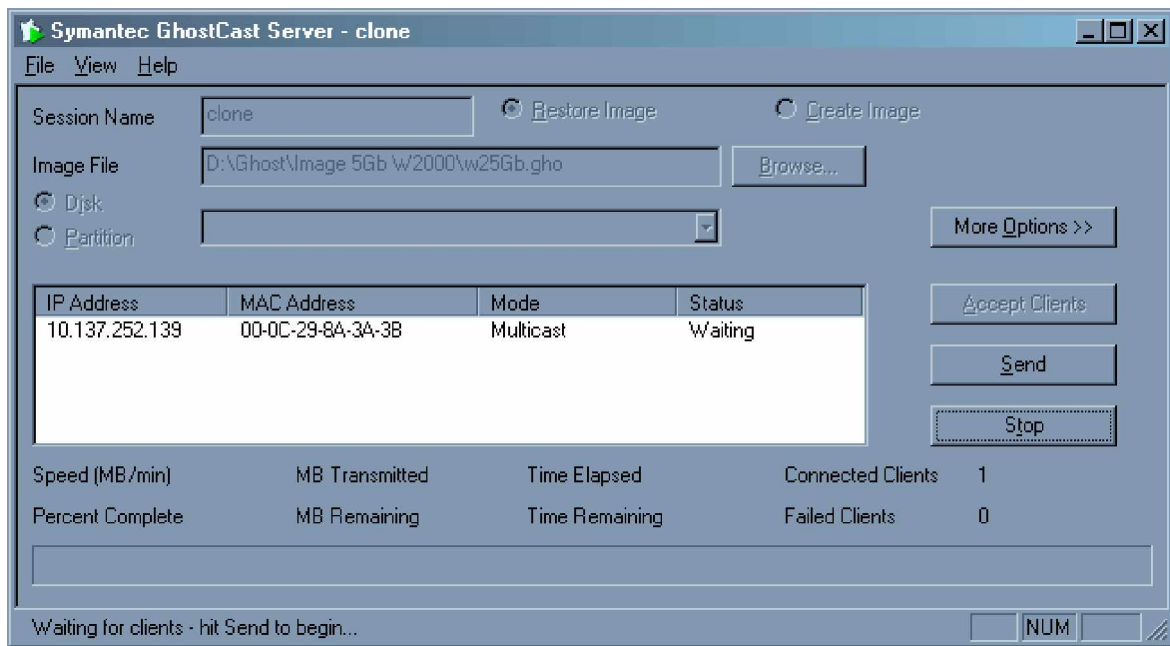
Από την μεριά του σταθμού: αφού φορτωθεί το Ghost πατάμε OK, από το μενού GhostCast δίνουμε Multicast και στο παραθυράκι συμπληρώνουμε το session name (που χρησιμοποιήσαμε πιο πάνω) και πατάμε OK.



Ομοίως επιλέγουμε τον ένα και μοναδικό δίσκο του σταθμού και OK. Στην επόμενη εικόνα αφήνουμε τα partitions όπως έχουν και πατάμε OK. Στο τέλος στο μήνυμα «Proceed with disk restore» απαντάμε Yes.



Επιστρέφουμε στον server: κανονικά πρέπει να βλέπουμε την διεύθυνση IP του σταθμού στο άσπρο παραθυράκι.



Αν ναι πατάμε Send για να αρχίσει η αποστολή. Θα διαρκέσει κάποια λεπτά, ανάλογα με την κατάσταση του τοπικού δικτύου, και στο τέλος πατάμε Reset Computer και ο σταθμός είναι σχεδόν έτοιμος.

Πρέπει να αλλάξει το όνομά του, να συνδεθεί στο Domain και να «παγώσει» (βλέπε τρίτη ενότητα).

## 2. Αποκατάσταση όλων των Σταθμών από εικόνα που έχει ο Server

Πότε: Στην αρχή κάθε σχολικής χρονιάς καλό είναι να αρχικοποιείται όλο το εργαστήριο. Να αποκαθίστανται δηλαδή όλοι οι σταθμοί από το image που έχουμε στον server.

Σημ.: Δεν είναι απαραίτητο να γίνεται αυτό κάθε χρονιά. Μπορούμε απλώς να καθαρίζουμε τον φάκελο D:\studocs από τα περιεχόμενά του για να σβήνουν τα έγγραφα των μαθητών της προηγούμενης χρονιάς.

Πώς: Επαναλαμβάνουμε την πιο πάνω διαδικασία με όλους τους σταθμούς, αλλά στη μεριά του server περιμένουμε να δούμε τις IP διευθύνσεις όλων των σταθμών και μετά να πατήσουμε Send.

Αν για κάποιο λόγο «σπάσει» η μεταφορά για κάποιο σταθμό (δηλαδή αποσυγχρονιστεί ο σταθμός από το multicast session), αυτό φαίνεται στο σταθμό ως «πάγωμα» και στον server στα Failed Clients. Δεν πειράζει. Αφήνουμε να τελειώσει η μεταφορά για όλα τα υπόλοιπα και μετά κάνουμε Ghost μόνο αυτόν ή αυτούς τους σταθμούς.

Στο τέλος είναι απαραίτητο οι σταθμοί να αλλάξουν όνομα, να συνδεθούν στο Domain και να «παγώσουν» (βλέπε τρίτη ενότητα).

## 3. Φύλαξη εικόνας σταθμού στον Server

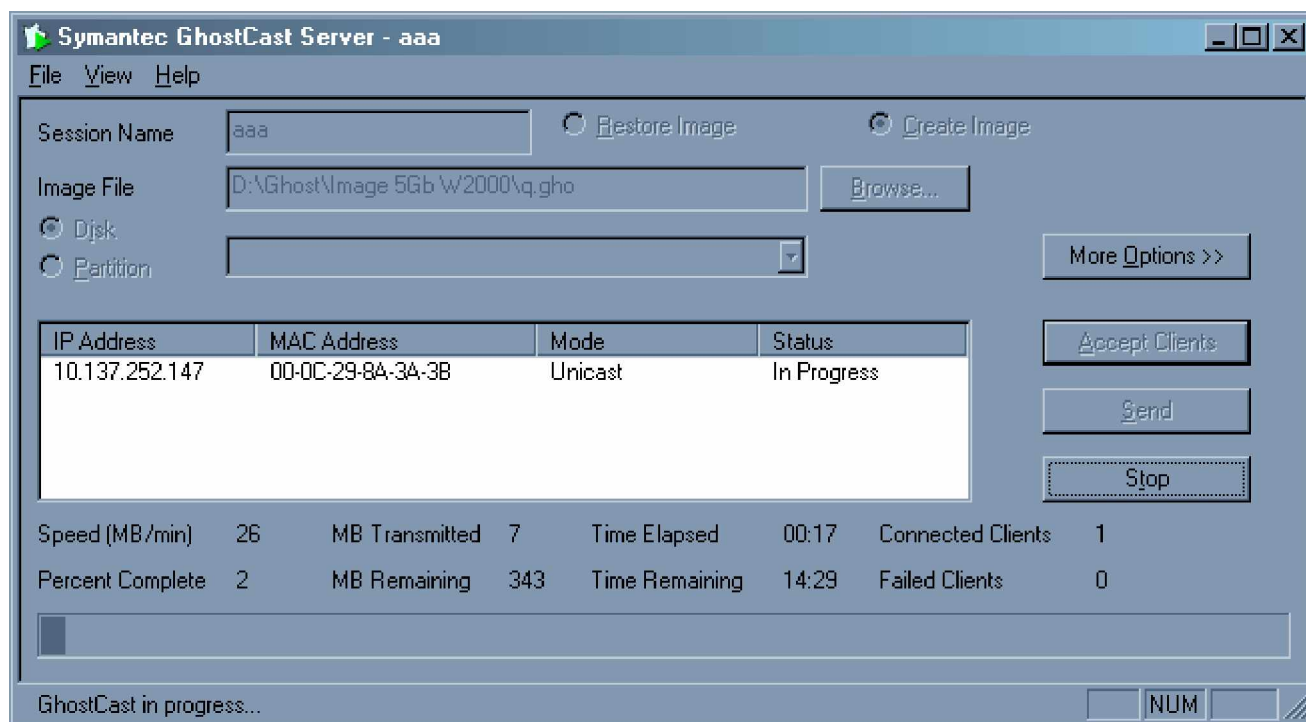
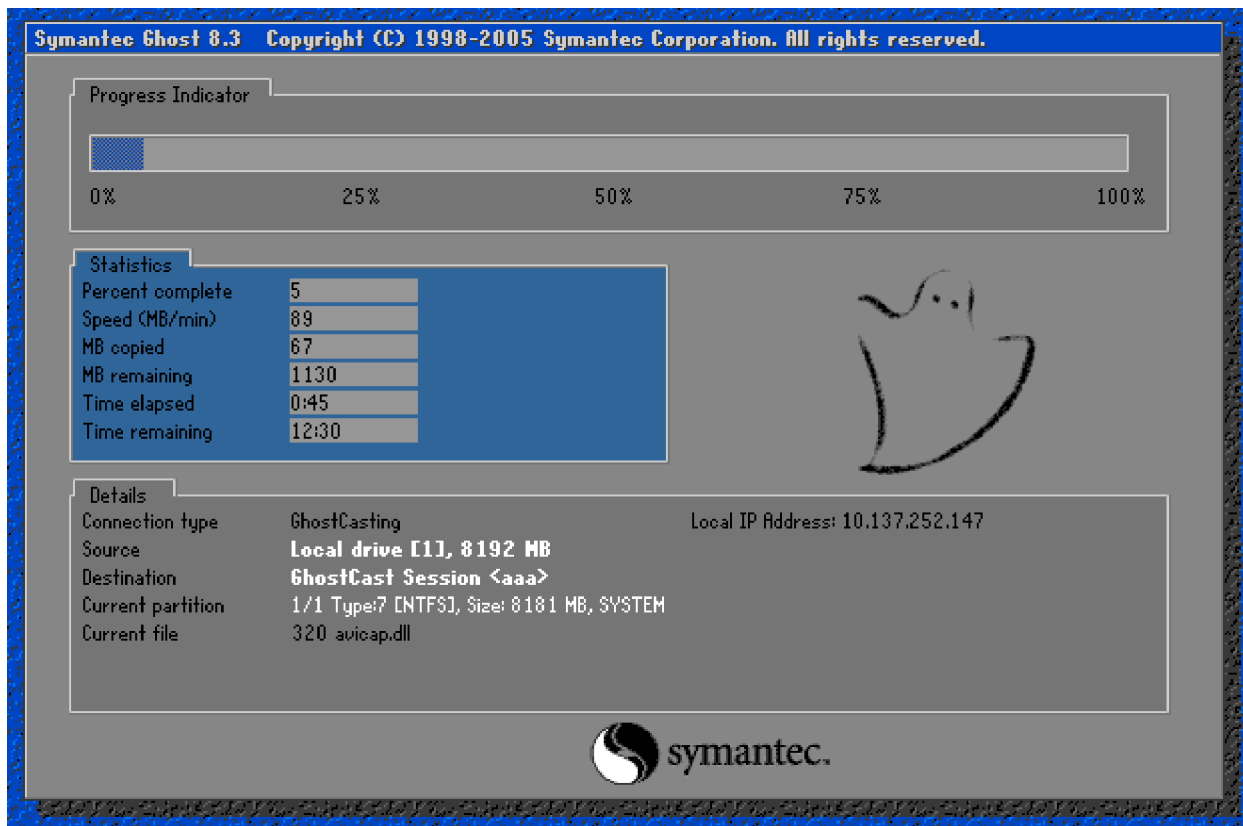
Πότε: Αν έχουμε κάνει σημαντικές αλλαγές σε σταθμούς (πχ εγκατάσταση επιπρόσθετων προγραμμάτων, ιδιαίτερες ρυθμίσεις κλπ) καλό είναι να φυλάμε την εικόνα του κάθε σταθμού στο server.

Επίσης, όταν αλλάζει μητρική πλακέτα σε ένα σταθμό χρειάζεται συνήθως να κρατιέται ξεχωριστό image. Στην περίπτωση αυτή καλό είναι να επικοινωνείτε μαζί μας.

Πώς: Η διαδικασία είναι σχεδόν ίδια με το (1) με την διαφορά ότι στο GhostCast Server επιλέγουμε το CreateImage και με το Browse δίνουμε ένα νέο όνομα για την εικόνα του σταθμού. Στην μεριά του

σταθμού απλώς επιλέγουμε τον μοναδικό δίσκο που θα κρατηθεί και στην ερώτηση για συμπίεση (compression) καλό είναι να επιλέξουμε Fast.

Στις εικόνες παρακάτω φαίνεται η διαδικασία με μια μεταφορά σε εξέλιξη:



**Επειδή υποθέτουμε ότι θα υπάρχουν απορίες, περιμένουμε να επικοινωνήσετε μαζί μας:**

**τηλεφωνικά:** 2331078927

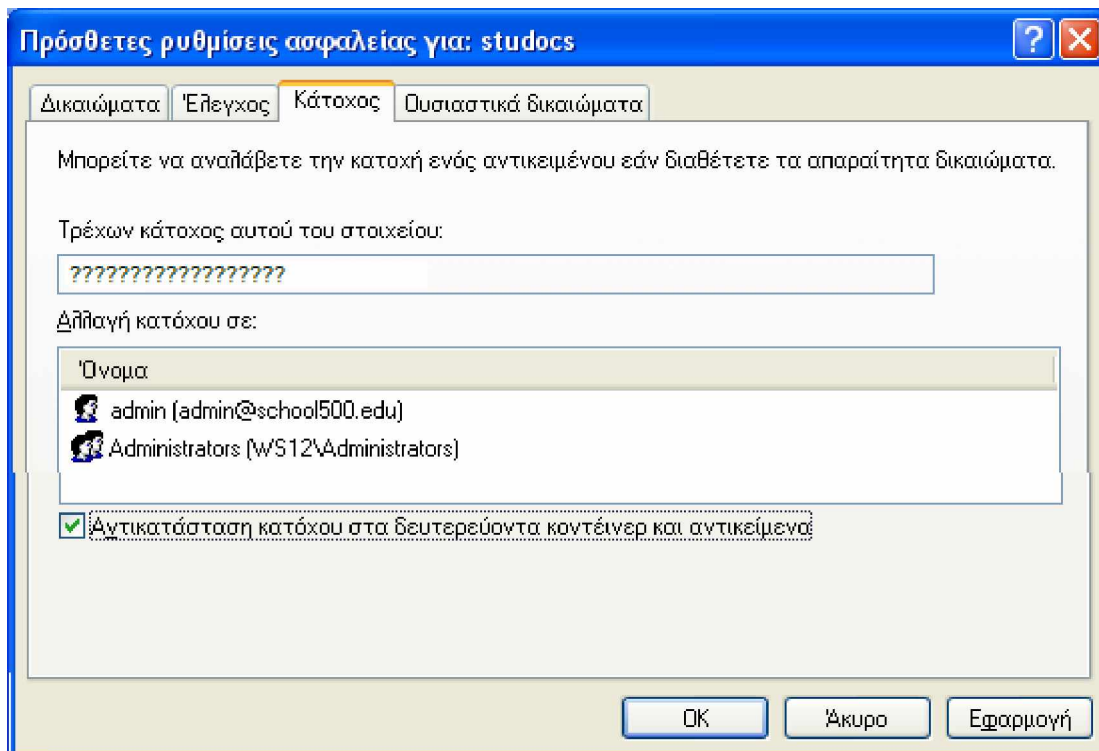
**ηλεκτρονικά:** [plinet@ima.sch.gr](mailto:plinet@ima.sch.gr)

## Ε. ΚΑΘΑΡΙΣΜΟΣ ΦΑΚΕΛΩΝ ΤΩΝ ΧΡΗΣΤΩΝ

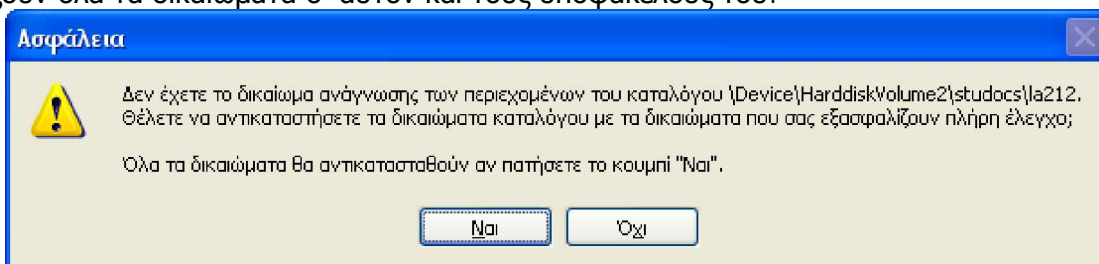
Στο τέλος κάθε σχολικής χρονιάς καλό είναι να γίνεται ένας καθαρισμός των φακέλων των χρηστών σε κάθε σταθμό. Δηλαδή προτείνουμε να σβήνονται οι φάκελοι που περιέχει το D:\studocs\.

Επειδή όμως ο κάθε φάκελος (πχ: Ia105 του μαθητή του Α1 του Λυκείου) έχει δημιουργηθεί από το σύστημα να κατέχεται από τον χρήστη Ia105 δεν μπορεί κανείς, ούτε ο admin, να τον ανοίξει, ούτε να τον διαβάσει ούτε φυσικά να τον διαγράψει. Για αυτό τον λόγο προτείνουμε μια διαδικασία που επιτρέπει να γίνουν τα παραπάνω:

Επιλέγουμε τον φάκελο D:\studocs\ και με δεξί κλικ -> **Ιδιότητες** ανοίγουμε την καρτέλα **Ασφάλεια**. Το σύστημα μας προειδοποιεί ότι δεν έχουμε δικαίωμα να κάνουμε οτιδήποτε παρά μόνο να πάρουμε την κατοχή (ownership) του φακέλου. Γι αυτό με το κουμπί **Για Προχωρημένους** ανοίγουμε το σχετικό παράθυρο και πάμε στην καρτέλα **Κάτοχος**:



Επιλέγουμε τον admin και πατάμε Εφαρμογή. Το σύστημα μας προειδοποιεί όπως παρακάτω ότι θα αλλάξουν όλα τα δικαιώματα σ' αυτόν και τους υποφακέλους του:



Επιβεβαιώνουμε με **Ναι** και κλείνουμε όλα τα παράθυρα.

Τώρα μπορούμε να διαβάσουμε και να διαγράψουμε τα πάντα. Δεν μπορεί όμως δυστυχώς να τα ξαναχρησιμοποιήσει ο χρήστης. Για κάτι τέτοιο πρέπει να δώσουμε πλήρη δικαιώματα στον εκάστοτε χρήστη για τον φάκελό του: Στην καρτέλα **Ασφάλεια, Προσθήκη**, γράφουμε το όνομα του χρήστη και επιλέγουμε το **πλήρης έλεγχος** στα δικαιώματα του χρήστη