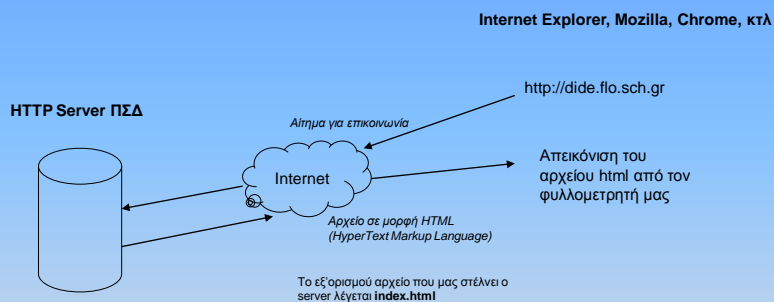


Δυναμικές Ιστοσελίδες στο Πανελλήνιο Σχολικό Δίκτυο

Δρ. Χρήστος Όροβας
Τεχνικός Υπεύθυνος
Κε.Πλη.Νε.Τ Φλώρινας

1

Διαδικασία «Φόρτωσης» μιας Ιστοσελίδας

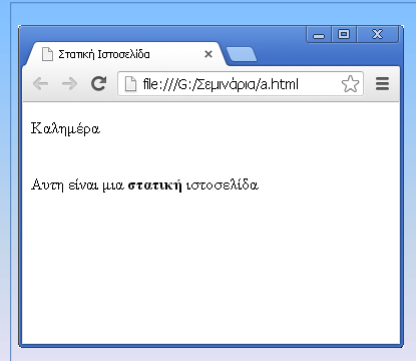


- Κάθε χρήστης του ΠΣΔ (Σχολεία, Εκπαιδευτικοί) έχει χώρο 1GB στον server

Στατικές και Δυναμικές Ιστοσελίδες - 1

- Μια ιστοσελίδα λέγεται **στατική** όταν έχουμε καθορίσει επακριβώς το **περιεχόμενο** της και τον **τρόπο με τον οποίο θα εμφανιστεί** δια μέσου των ετικετών της γλώσσας HTML και τα έχουμε αποθηκεύσει στον server μας για να είναι διαθέσιμα στο internet.

```
<!DOCTYPE html>
<html>
<head>
<title>Στατική Ιστοσελίδα</title>
</head>
<body>
<p>Καλημέρα</p>
<br>
Αυτη είναι μια <b>στατική</b> ιστοσελίδα
</body>
</html>
```



Στατικές και Δυναμικές Ιστοσελίδες - 2

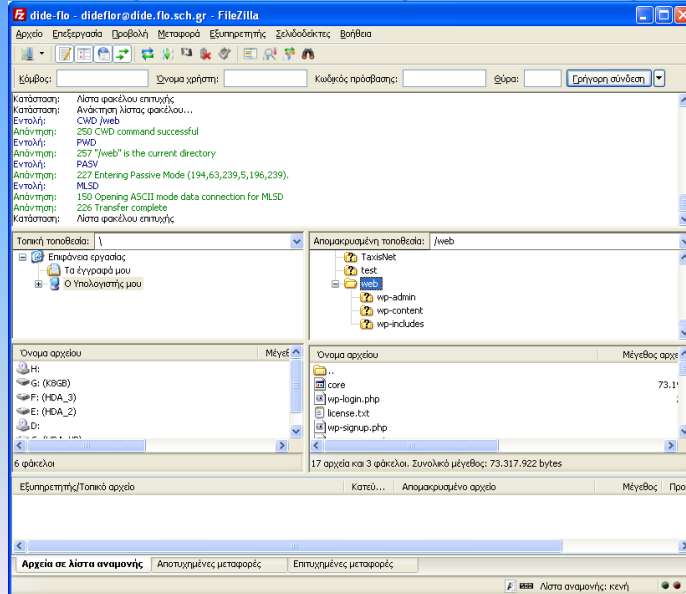
Αν θέλουμε να αλλάξουμε τα περιεχόμενα μιας στατικής ιστοσελίδας θα πρέπει:

1. Να την ανακτήσουμε (download) από τον server του Π.Σ.Δ στον Η/Υ μας.
2. Να την μεταβάλουμε
3. Να την ξαναφορτώσουμε (upload) από τον Η/Υ μας στον server του Π.Σ.Δ

Ένα πολύ καλό πρόγραμμα για να κάνουμε μεταφορές αρχείων από/προς τον server είναι το Filezilla το οποίο είναι δωρεάν λογισμικό ανοιχτού κώδικα

Αυτές οι μεταφορές βασίζονται στο πρωτόκολλο FTP (File Transfer Protocol)

Στατικές και Δυναμικές Ιστοσελίδες - 3



Φλώρινα, 7/4/2013

Κε.Πλη.Νε.Τ Φλώρινας

5

Στατικές και Δυναμικές Ιστοσελίδες - 4

- Η χρήση στατικών ιστοσελίδων είναι απλή αλλά προϋποθέτει ότι η σελίδα μας έχει περιεχόμενο που δεν μεταβάλλεται συχνά.
- Αν χρειάζεται να μεταβάλουμε συχνά το περιεχόμενο μιας στατικής ιστοσελίδας η διαδικασία που προαναφέραμε είναι κουραστική και οδηγεί σε σταδιακή εγκατάλειψη ενημέρωσης της σελίδας.
- Αυτός είναι ένας από τους λόγους που αναπτύχθηκαν τρόποι για να έχουμε **δυναμικές ιστοσελίδες**..

Φλώρινα, 7/4/2013

Κε.Πλη.Νε.Τ Φλώρινας

6

Στατικές και Δυναμικές Ιστοσελίδες - 5

- Μια δυναμική ιστοσελίδα δεν είναι αποθηκευμένη στον server με την μορφή που την βλέπει ο κάθε επισκέπτης αλλά **το περιεχόμενο της δημιουργείται στον server τη στιγμή που γίνεται το αίτημα** από τον επισκέπτη και αποστέλλεται σε αυτόν δια μέσω ενός αρχείου html.
- Η δημιουργία του τελικού HTML αρχείου που αποστέλλεται στον χρήστη γίνεται με την βοήθεια:
 - Του περιεχομένου που θα αποσταλεί στον χρήστη.
 - Μέσω ενός προγράμματος που εκτελείται στον server και διαμορφώνει αυτό το περιεχόμενο σε μορφή HTML
- Ο χρήστης τώρα φροντίζει μόνο να «τροφοδοτεί» το πρόγραμμα αυτό με περιεχόμενο..

Στατικές και Δυναμικές Ιστοσελίδες - 6

- Το πρόγραμμα που εκτελείται στον server είναι μια σύνθετη εφαρμογή διαχείρισης βάσης δεδομένων η οποία διαχειρίζεται το περιεχόμενο και δημιουργεί τις τελικές ιστοσελίδες που βλέπει ο επισκέπτης.
- Υπάρχει πληθώρα τέτοιων εφαρμογών οι οποίες ονομάζονται συστήματα διαχείρισης περιεχομένου (Content Management Systems, CMS).
- Οι γλώσσες στις οποίες είναι γραμμένες αυτές οι εφαρμογές είναι η PHP, η Ruby, Java (Java Server Pages) και Visual Basic script (Active Server Pages)
- Μερικές από τις πιο γνωστές εφαρμογές CMS είναι το **joomla**, το **wordpress** και το **drupal** που χρησιμοποιούν τη γλώσσα **PHP** και το σύστημα διαχείρισης βάσεων δεδομένων **mysql**.

Στατικές και Δυναμικές Ιστοσελίδες - 7

- Αυτό λοιπόν που απαιτείται για να έχουμε μια δυναμική ιστοσελίδα είναι να αποφασίσουμε σε ποιο περιβάλλον θέλουμε να εργαστούμε και στην συνέχεια να το εγκαταστήσουμε στον server μας.
- Το ΠΣΔ προσφέρει άμεσα το περιβάλλον **joomla** ενώ χρησιμοποιεί το περιβάλλον **wordpress** για τα ιστολόγια του (blogs.sch.gr).

Φλώρινα, 7/4/2013

Κε.Πλη.Νε.Τ Φλώρινας

9

Εγκατάσταση Περιβάλλοντος Joomla στο ΠΣΔ - 1

The screenshot shows the Joomla! installation page on the ΠΣΔ website. The page layout includes a navigation menu with links for 'Αρχή', 'Ενημέρωση', 'Κατάλογος', 'Βιντεοθήκη', and 'Για το Sch'. The main content area features a large banner for 'ENERGY Bits' with the text 'ΠΩΣ ΜΠΟΡΟΥΜΕ ΟΛΟΙ ΜΑΖΙ ΝΑ ΚΑΝΟΥΜΕ ΤΗ ΜΕΓΑΛΗ ΑΛΛΑΓΗ;'. Below the banner, there is a list of services and a calendar for April 2013.

Navigation menu: Αρχή, Ενημέρωση, Κατάλογος, Βιντεοθήκη, Για το Sch

Services list:

- Για Σχολεία & Γραφεία
- Για Εκπαιδευτικούς
- Για Μαθητές
- Βιβλιοθήκη εγγράφων
- Έργα

Υπηρεσίες:

- ✉ Ηλεκτρονικό Ταχυδρομείο
- 📁 Λίστες Ταχυδρομείου
- 👥 Κοινοτήτες & Ιστολόγια
- 🗨️ Συζητήσεις
- 📄 Φιλοξενία Ιστοσελίδων
- 📺 Τηλεκπαίδευση
- 📖 Ηλεκτρονική Τάξη
- 📱 Τηλεδιάσκιση
- 📄 Υπηρεσία Βίντεο

Calendar for April 2013:

Δ	Τ	Π	Π	Σ	Κ
1	2	3	4	5	6
7	8	9	10	11	12
13	14	15	16	17	18
19	20	21	22	23	24
25	26	27	28		

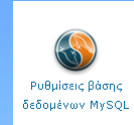
Φλώρινα, 7/4/2013

Κε.Πλη.Νε.Τ Φλώρινας

10

Εγκατάσταση Περιβάλλοντος Joomla στο ΠΣΔ - 2

Μόλις εισέρθουμε στον Πίνακα Ελέγχου η πρώτη μας δουλειά είναι να δημιουργήσουμε μια βάση δεδομένων από τις «**Ρυθμίσεις βάσης δεδομένων MySQL**»



Εγκατάσταση Περιβάλλοντος Joomla στο ΠΣΔ - 3

Η πρώτη μας δουλειά είναι να δημιουργήσουμε μια βάση δεδομένων κάνοντας «κλικ» στο «Προσθήκη»

Πίνακας Ελέγχου

www.sch.gr/index.php?view=networkplace&layout=mysqlsettings&option=com_schuserpanel&Itemid=535

sch.gr Πανελλήνιο Σχολικό Δίκτυο
Το Δίκτυο στην Υπηρεσία της Εκπαίδευσης

Υπηρεσίες | Υποστήριξη | MySQL | Αποσύνδεση | Αναζήτηση...

Αρχή | Ενημέρωση | Κατάλογος | Βιντεοθήκη | Για το Sch

Πίνακας Ελέγχου
Το σχολείο μου
Τα αρχεία μου
Τοπικές εκδηλώσεις
Τοπικά Σχολεία & Γραφεία

Η IP διεύθυνσή σας είναι:
194.63.234.97

Πανελλήνιο Σχολικό Δίκτυο > Πίνακας Ελέγχου > MySQL Βάση δεδομένων

MySQL Βάση δεδομένων

Δεν έχετε ενεργοποιήσει την υπηρεσία βάσης δεδομένων MySQL. Κάντε κλικ στο σύνδεσμο «Δημιουργία κωδικού» και έπειτα στο κουμπί «Εμφάνιση» ή «OK».

Εξυπηρετητής (Host ή Server): userdb
Όνομα χρήστη: styladis
Κωδικός πρόσβασης MySQL: 5799008a

Βάσεις δεδομένων: styladis_db1

Ανανέωση κωδικού
Προσθήκη
Διαγραφή

Διαχείριση θέσης
Επιστροφή | Εφαρμογή | OK

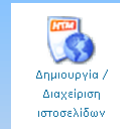
Κάρτες δικτυακού τόπου | Αποποίηση ευθύνης & Άλλαξη εξουθίωσης | Επικοινωνία | Αναφορά προβλήματος | Συντομοίσεις

Ακολουθήστε μας
Το Πανελλήνιο Σχολικό Δίκτυο δεν ευθύνεται για περιχόμενο που εμφανίζεται στο sch.gr και προέρχεται από τους χρήστες του ή από άλλες εξωτερικές πηγές. Η σύλη του Πανελληνίου Σχολικού δικτύου δημιουργήθηκε και συντηρείται από τη Διεύθυνση Πανελληνίου Σχολικού δικτύου και δικτυακών Τεχνολογιών του Ι.Τ.Υ.Ε

Επίτευξη Service of the Year 2012

Εγκατάσταση Περιβάλλοντος Joomla στο ΠΣΔ - 4

Αφού δημιουργήσουμε τη βάση δεδομένων επιστρέφουμε στον Πίνακα Ελέγχου και επιλέγουμε τη «Δημιουργία/Διαχείριση Ιστοσελίδων»



Φλώρινα, 7/4/2013

Κε.Πλη.Νε.Τ Φλώρινας

13

Εγκατάσταση Περιβάλλοντος Joomla στο ΠΣΔ - 5

Μετά επιλέγουμε την "Ιστοσελίδα Joomla" από τη στήλη **Ενέργειες**

Πανελλήνιο Σχολικό Δίκτυο
Το Δίκτυο στην Υπηρεσία της Εκπαίδευσης

Υπηρεσίες | Υποστήριξη | MySch | Αποσύνδεση

Αρχή | Ενημέρωση | Κατάλογος | Βιντεοθήκη | Για το Sch

Πίνακας Ελέγχου
Το σχολείο μου
Τα αρχεία μου
Τοπικές εκδηλώσεις
Τοπικά Σχολεία & Γραφεία

Η IP διεύθυνσή σας είναι:
194.63.234.97

Δημιουργία / Διαχείριση ιστοσελίδων

Τύπος	Ενέργειες	Προεπιλογή ως κύριος δικτυακός τόπος	Πληροφορίες
Άλλη ιστοσελίδα		<input type="checkbox"/>	i
Ιστοσελίδα iware		<input type="checkbox"/>	i
Ιστοσελίδα Joomla!		<input type="checkbox"/>	i

Όλες οι παραπάνω ενέργειες επηρεάζουν ιστοσελίδες που παράγονται με απομόνωση από τους υπόλοιπους διαθέσιμους από το ΠΣΔ τρόπους, ούτε βέβαια ιστοσελίδες που έχετε κατασκευάσει εσείς.

Επιστροφή Εφαρμογή OK

Χάρτης δικτυακού τόπου | Αποποίηση ευθύνης & Δήλωση εχεμύθειας | Επικοινωνία | Αναφορά προβλήματος | Συντομεύσεις

Ακολουθήστε μας
Twitter Facebook YouTube

Το Πανελλήνιο Σχολικό Δίκτυο δεν ευθύνεται για περιεχόμενο που εμφανίζεται στο sch.gr και προέρχεται από τους χρήστες του ή από άλλες εξωτερικές πηγές. Η πύλη του Πανελληνίου Σχολικού Δικτύου δημιουργήθηκε και συντηρείται από τη Φ.Π.Λ.Ν.Ε.Τ. Φλώρινας.

Φλώρινα, 6/4/2013

Κε.Πλη.Νε.Τ Φλώρινας

14

Εγκατάσταση Περιβάλλοντος Joomla στο ΠΣΔ - 6

Στη συνέχεια δίνουμε τα στοιχεία που μας ζητάει

Εγκατάσταση Περιβάλλοντος Joomla στο ΠΣΔ - 7

Στην «επιλογή πακέτου» έχουμε τις επιλογές για το ποια έκδοση της joomla να χρησιμοποιήσουμε.

Αν είναι η πρώτη μας επαφή με την joomla μπορούμε να χρησιμοποιήσουμε τις προδιαμορφωμένες εκδόσεις για σχολεία.

Εναλλακτικά μπορούμε να εγκαταστήσουμε την τελευταία έκδοση που θα είναι διαθέσιμη, στην προκειμένη περίπτωση την 2.5.

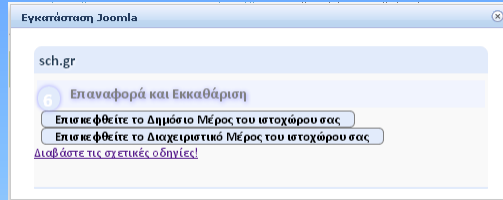
Στην επιλογή «συνθηματικού» θα πρέπει ο κωδικός μας:

1. Να έχει τουλάχιστον οκτώ χαρακτήρες
2. Να έχει τουλάχιστον 1 μικρό γράμμα του λατινικού αλφαβήτου
3. Να έχει τουλάχιστον 1 κεφαλαίο γράμμα του λατινικού αλφαβήτου
4. Να έχει τουλάχιστον 1 ψηφίο από 0 έως 9
5. Να τον θυμόμαστε!

Δηλαδή το Admin2013 είναι μια καλή επιλογή για τώρα

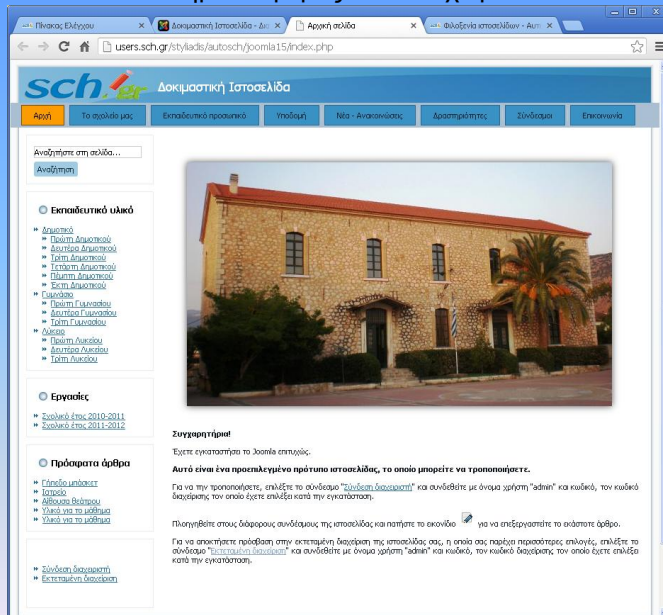
Εγκατάσταση Περιβάλλοντος Joomla στο ΠΣΔ - 8

Μετά την ολοκλήρωση της εγκατάστασης εμφανίζεται το παρακάτω παράθυρο



Μπορούμε τώρα να δούμε το Δημόσιο μέρος του ιστοχώρου και να επισκεφτούμε επίσης και το διαχειριστικό μέρος του ιστοχώρου μας.

Δημόσιο μέρος του Ιστοχώρου



Δημόσιο μέρος του Ιστοχώρου - 1

Η πρόσβαση στο δημόσιο μέρος του ιστοχώρου μας είναι δυνατή πλέον μέσω της διεύθυνσης:

<http://users.sch.gr/styliadis>

Την οποία θα δούμε να μετασχηματίζεται αυτόματα σε

<http://users.sch.gr/styliadis/autosch/joomla15/>

Όπου autosch/joomla15 είναι ο φάκελος στον χώρο μας στον server όπου τοποθετήθηκε αυτόματα η joomla

Η αλλαγή αυτή γίνεται αυτόματα και δεν θα μας απασχολεί.

Παρόμοια και ένα σχολείο θα έχει μόνο την ήδη γνωστή διεύθυνση και η μετάβαση στην δυναμική ιστοσελίδα θα γίνεται αυτόματα.

Διαχειριστικό μέρος του Ιστοχώρου - 1

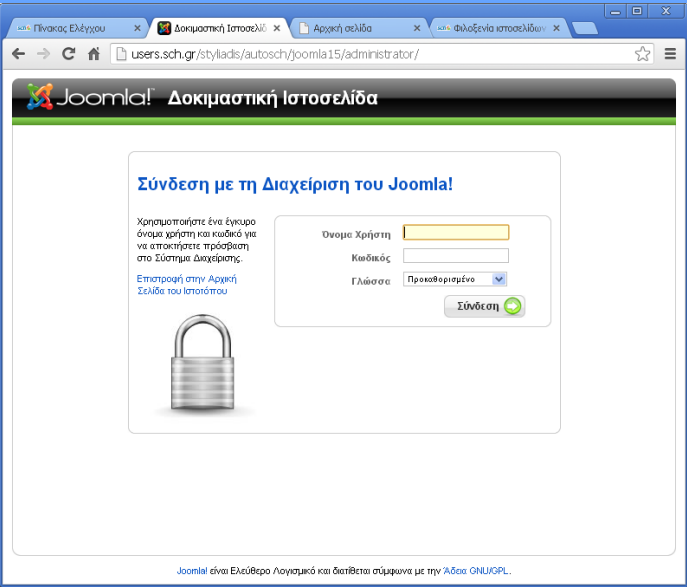
Μέσω του διαχειριστικού μέρους του ιστοχώρου μας μπορούμε να κάνουμε οτιδήποτε επιθυμούμε σε αυτόν, δηλαδή να «ανεβάσουμε» περιεχόμενο, να αλλάξουμε το πώς εμφανίζεται, να φτιάξουμε μενού κτλ κτλ.

Σε οποιοδήποτε περιβάλλον διαχείρισης περιεχομένου είναι πολύ σημαντικό να σκεφτούμε πρώτα μια σωστή οργάνωση του περιεχομένου μας το οποίο τοποθετείται σε «**άρθρα**»

Στην **joomla** η οργάνωση γίνεται σε **ενότητες** και σε **κατηγορίες**. Σε μελλοντικές εκδόσεις θα έχει μόνο κατηγορίες. Η αντιστοιχία που μπορούμε να σκεφτούμε είναι η δομή των αρχείων στον Η/Υ μας.

Όπως ένα αρχείο μπορεί να βρίσκεται σε κάποιον φάκελο ο οποίος μπορεί με την σειρά του να περιέχει άλλους φακέλους, έτσι ακριβώς γίνεται και με τις κατηγορίες και τα άρθρα.

Διαχειριστικό μέρος του Ιστοχώρου - 2



Για την σύνδεση μας δίνουμε ως Όνομα Χρήστη το **admin** και κωδικό αυτό που θέσαμε προηγουμένως, π.χ **Admin2013**

Φλώρινα, 7/4/2013 Κε.Πλη.Νε.Τ Φλώρινας 21

Διαχειριστικό μέρος του Ιστοχώρου - 2

Η πρόσβαση στο διαχειριστικό μέρος του ιστοχώρου γίνεται διαμέσου του συνδέσμου «Σύνδεση Διαχειριστή» στην ιστοσελίδα μας ή πληκτρολογώντας την διεύθυνση

<http://users.sch.gr/styliadis/autosch/joomla15/administrator/>

Δεν υπάρχει λόγος να την γράφουμε όλη. Απλά πάμε πρώτα στο δημόσιο μέρος του ιστοχώρου μας και επειτα προσθέτουμε την λέξη **administrator**

Διαχειριστικό μέρος του Ιστοχώρου - 3
Το διαχειριστικό μέρος μοιάζει κάπως έτσι:

Φλώρινα, 7/4/2013 Κε.Πλη.Νε.Τ Φλώρινας 23

Διαχειριστικό μέρος του Ιστοχώρου - 4

Μέσω του διαχειριστικού μέρους μπορούμε να κάνουμε την πλήρη διαχείριση του ιστοχώρου μας. Αρχικά αυτά που μας ενδιαφέρουν είναι:

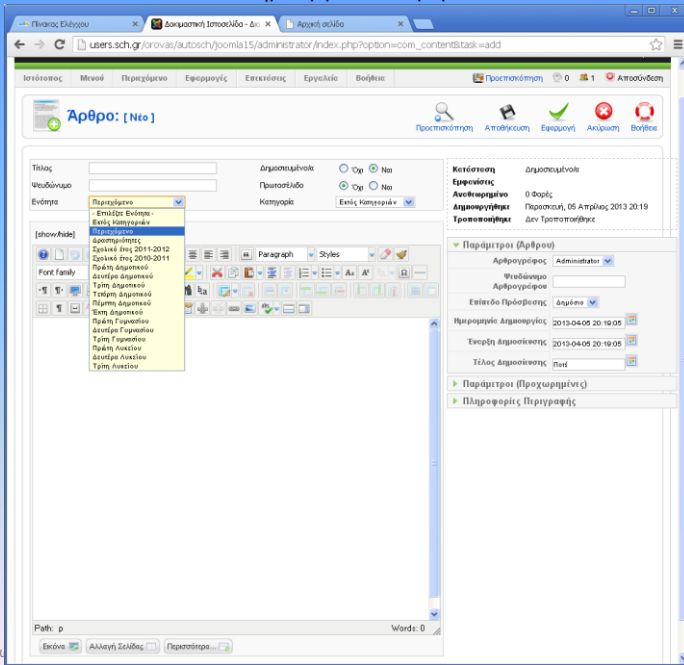
- Η δημιουργία νέων άρθρων
- Η διαχείριση του πρωτοσέλιδου (frontPage)
- Η διαχείριση των κατηγοριών
- Η διαχείριση των μενού

Και όσο αποκτάμε εμπειρία μας απασχολούν και τα:

- Η διαχείριση των χρηστών
- Η διαχείριση του προτύπου (template)
- Η διαχείριση των ένθετων (modules)
- Η διαχείριση των πρόσθετων (extensions)
- κ.ά..

Φλώρινα, 7/4/2013 Κε.Πλη.Νε.Τ Φλώρινας 24

Δημιουργία νέου άρθρου



Φλώ

25

Υποδειγματικές Σελίδες – 1^ο Γυμνάσιο Φλώρινας – Joomla 1.5



Φλώ

26

Υποδειγματικές Σελίδες – 1^ο Λύκειο Φλώρινας – JOOMLA 2.5



sch 1^ο ΓΕΛ Φλώρινας

Αρχή | σχολείο | ανακοινώσεις | δράσεις | μαθητές | γονείς | επικοινωνία

καλωσορίσατε στο νέο μας ηλεκτρονικό χώρο

Νεότερα Άρθρα
επέλεξε...

Ψηφιακό Σχολείο
Μαθήματα χωρίς σύνορα με ψηφιακό εκπαιδευτικό περιεχόμενο... περισσότερα...

Ερευνητικές Εργασίες
projects // ερευνητικές εργασίες του σχολείου μας... περισσότερα...

Sign In or Register

Της παιδείας την μεν ρίζαν είναι πικράν τον δε καρπὸν γλυκύν.

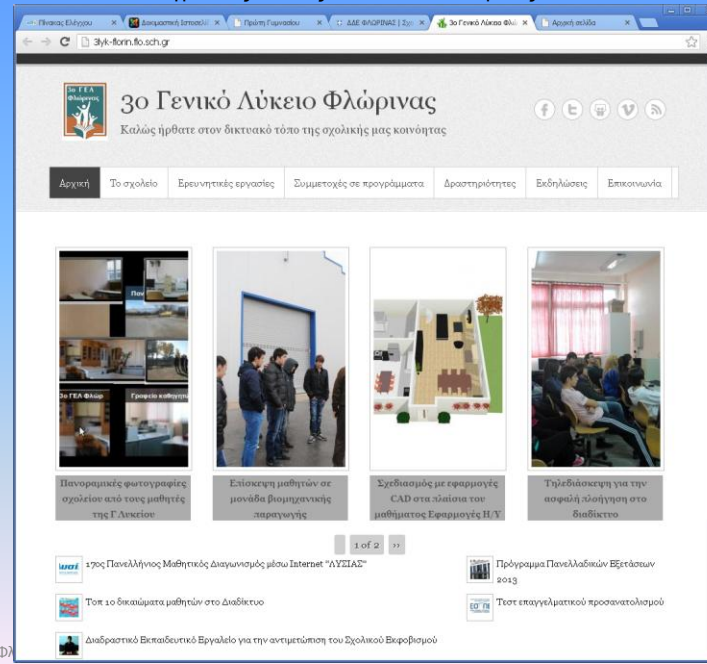
ΕΣΦΟΡΑΤΗΣ, 436-338 Π.Χ.

σε σύνδεση

Καλωσόρισμα

27

Υποδειγματικές Σελίδες – 3^ο Λύκειο Φλώρινας -- DRUPAL



3^ο Γενικό Λύκειο Φλώρινας

Καλώς ήρθατε στον δικτυακό τόπο της σχολικής μας κοινότητας

Αρχική | Το σχολείο | Ερευνητικές εργασίες | Συμμετοχές σε προγράμματα | Δραστηριότητες | Εκδηλώσεις | Επικοινωνία

Πανοραμικές φωτογραφίες σχολείου από τους μαθητές της Γ Λυκείου

Επίσκεψη μαθητών σε μονάδα βιομηχανικής παραγωγής

Σχεδιασμός με εφαρμογές CAD στη λύση του μαθήματος Εφαρμογές Η.Υ

Τηλεδιάσκεψη για την ασφαλή αλληλεγγύη στο διαδίκτυο

1 of 2

17ος Πανελλήνιος Μαθητικός Διαγωνισμός μέσω Internet "ΑΥΣΙΑΣ"

Πρόγραμμα Πανελλαδικών Εξετάσεων 2013

Τοπ 10 δικαιώματα μαθητών στο Διαδίκτυο

Τοπ επαγγελματικού προσανατολισμού

Διαδραστικό Εκπαιδευτικό Εργαλείο για την αντιμετώπιση του Σχολικού Εκφοβισμού

28

Υποδειγματικές Σελίδες – 1^ο ΕΠΑΛ Φλώρινας – Joomla 1.5

29

Υποδειγματικές Σελίδες – Γυμνάσιο Αμμοχωρίου – Joomla 1.5

30

Υποδειγματικές Σελίδες – Πρότυπο Πειραματικό Δημ. Σχ. Φλώρινας

ΠΡΟΤΥΠΟ ΠΕΙΡΑΜΑΤΙΚΟ ΔΗΜΟΤΙΚΟ ΣΧΟΛΕΙΟ ΦΛΩΡΙΝΑΣ

Αρχική | Το σχολείο μας | Δραστηριότητες | Όμιλοι | Νέα - Ανακοινώσεις | Gallery | Σύνδεσμοι | Επικοινωνία

**ΠΡΟΤΥΠΟ
ΠΕΙΡΑΜΑΤΙΚΟ
ΦΛΩΡΙΝΑΣ**

Τελευταία Νέα <> Δε θα λειτουργήσουν οι Τμήλοι Γνωστικής ταξινόμησης 25 Μαρτίου 2013 - Παρασκευή, 14 Μαρτίου 2013

Αγαπητοί επισκέπτες,
Καλωσόριστε στο διαδικτυακό τόπο του Πρότυπου Πειραματικού Δημοτικού Σχολείου Φλώρινας. Στόχος της δικτυακής μας παρουσίασης είναι η προβολή του ίδιου του σχολείου, η ενημέρωσή για το έργο που επιτελείται, τις δραστηριότητες, τα προγράμματα, η παρουσίαση των έργων των παιδιών, τα αυτοεικονητικά προσωπικού του, καθώς και η παροχή πληροφοριών και ανακοινώσεων.

Σας ευχαριστούμε καλή ηλόγησή
Κίμων Σαββάνης
Διευθυντής

Copyright © 2013 [ε] Πρότυπο Πειραματικό Δημοτικό Σχολείο Φλώρινας. Designed by JoomlaShaper Scroll to Top

Υποδειγματικές Σελίδες – 2ο Δημοτικό Σχολείο Φλώρινας

**2ο 12ήμερο Ολοήμερο
Δημοτικό Σχολείο Φλώρινας**

Αρχική | Γενικά | Το Σχολείο | Ο Τόπος μας | Δραστηριότητες | Προγράμματα | Νέα & Ανακοινώσεις | Υλικά | Διάφορα χρησιμικά

Βρείτε μας εδώ: Αρχική

Χριστιανικές Ευχές

ΛΕΙΤΟΥΡΓΙΕΣ

*Το 2ο Δημοτικό Φλώρινας
σας εύχεται...
Καλά Χριστούγεννα & Ευτυχισμένο το Νέο Έτος 2013*

Σήμερα

Γεγονότα

Σάββατο, 6 Δεκεμβρίου 2013

9η ημέρα, 14η εβδομάδα
Ανατολή 6:03, Δύση 18:53

Των Δέκα Παρθένων, Ευτυχίου Κων/κου, Πλαταιώνος οσίου
Γαλαξίου - Επιστολής

Αίσιος και επίσημος νικητής νωπών!

Ημερολόγιο

Δεκέμβριος 2013

Δε	Τρ	Τε	Πε	Σά	Κυ
25	26	27	28	29	30
1	2	3	4	5	6
8	9	10	11	12	13
15	16	17	18	19	20
22	23	24	25	26	27
29	30	1	2	3	4

Πηγή: Λογαριασμό "Εύμερος"

μ@θητολόγιο
Πρόγραμμα
Επιμέλεια
ΕΠΕΑΕΚ 2/2007
Επιχειρησιακό Πρόγραμμα
Εκπαίδευσης

Υποδειγματικές Σελίδες – 5ο Δημοτικό Σχολείο Φλώρινας

αναζήτηση...

5ο Δημοτικό Σχολείο Φλώρινας

Αρχική | Το Σχολείο μας | Δραστηριότητες | Νέα - Ανακοινώσεις | Επικοινωνία

Αρχική

Τελευταία Νέα
 Εκπαιδευτικοί
 Γονείς μας

Καλωσορίστε στο δικτυακό χώρο του 5ου Ολοήμερου Δημοτικού Σχολείου Φλώρινας.

Αγαπητοί επισκέπτες,

Σας καλωσορίζω στο διαδικτυακό τόπο του 5ου Ολοήμερου Δημοτικού Σχολείου Φλώρινας. Μέσα από την ιστοσελίδα, σας δίνεται η ευκαιρία να γνωρίσετε το σχολείο και την ιστορία του, να ενημερωθείτε για το έργο, τις εκδηλώσεις και τις δραστηριότητες των παιδιών.

Πληροφορίες για το σχολείο, τους εκπαιδευτικούς, τις δραστηριότητες των μαθητών και μαθητριών και τα εκπαιδευτικά προγράμματα στα οποία συμμετέχει το σχολείο, θα βρείτε στο κεντρικό μενού περιήγησης.

Τα νέα από τα Ευρωπαϊκά προγράμματα στα οποία συμμετέχουμε, δημοσιεύονται στους δικτυακούς τόπους των συνεργατών στην αγγλική γλώσσα και παρέχονται συνδέσμοι στα αντίστοιχα πλαίσια των τίτλων των προγραμμάτων. Επίσης, πληροφορίες στην ελληνική γλώσσα για τα προϊόντα συνεργασίας των μαθητών και μαθητριών μας παρέχονται από το μενού Δραστηριότητες - Competitius - e-Twinning.

Για πληροφορίες, ερωτήσεις και σχόλια για τη σελίδα μας μπορείτε να επικοινωνείτε συμπληρώνοντας τη σχετική φόρμα στο μενού Επικοινωνία.

Φρέσκα Νέα!